



Современный СОПС

Совет по изучению производительных сил (СОПС) – организация с уникальным вековым опытом комплексного исследования проблем социально-экономического развития территорий и разработки крупномасштабных проектов и программ с позиций, прежде всего, общегосударственных приоритетов, с учетом их конкретизации и согласования на региональном и местном уровнях с интересами населения и бизнеса. Здесь:

- ☐ Сохранена и развита научная школа с уникальными компетенциями по широкому кругу отраслей производства и инфраструктуры, а также по конкретным регионам и территориям.
- ☐ Накоплен опыт руководства и координации масштабными разработками любого уровня с участием десятков и даже сотен отраслевых, академических и частных исследовательских, проектных и производственных организаций, как российских, так и зарубежных, в тесном взаимодействии с органами государственной власти.
- ☐ Создан и постоянно обновляется, с учетом изменения внешних условий и совершенствования общей методологии, прогнозный аппарат пространственного и общего социально-экономического развития в их неразрывной взаимосвязи.

- Разработана и используется на практике единая методологическая основа создания и реализации системы стратегий, прогнозов и программ территориального экономического и социального развития РФ, макрорегионов, ФО, субъектов РФ и МО; схем развития и размещения производительных сил.
- Разработан и используется на практике уникальный модельно-программный комплекс с использованием ГИС-технологий для исследования межрегиональных транспортно-экономических связей и прогноза грузовых и пассажирских перевозок всеми видами транспорта.
- Создана и используется, в том числе для научного сопровождения деятельности Морской коллегии России, уникальная комплексная модель морской деятельности.
- Имеются уникальные разработки и кадровые ресурсы в области природопользования и экологии, развития ТЭК, транспорта, энергоэффективности и энергосбережения, интегральных и частных оценок состояния регионов, развития сельского хозяйства, инвестиционной и инновационной деятельности, приграничного сотрудничества; международного и морского права, регионального законодательства, финансов и банковской деятельности, бюджетных процессов, технической и экономической экспертизы и оценки эффективности крупных проектов, международного сотрудничества на территории СНГ и ЕЭП и со странами дальнего зарубежья, создана и постоянно обновляется крупнейшая база инвестиционных проектов на территории России.

Именно Совет по изучению производительных сил стал базовой научно-практической организацией для Государственной комиссии по вопросам развития Арктики, созданной для реализации утвержденной Президентом Российской Федерации В.В. Путиным «Стратегия развития Арктической зоны Российской Федерации и обеспечения национальной безопасности на период до 2020 года». Как отметил и.о. Председателя СОПС д.т.н., профессор А.Г. Шнайдер: "У русской Арктики – большое будущее. Твердая позиция руководства страны, опыт и знания коллектива СОПС – гарантия успеха в работе на этом направлении". Глубоко символично, что маршрут ряда первых экспедиций СОПС также проходил через северные районы страны. И сегодня специалисты Совета продолжают активно работать в этом макрорегионе.



На данный момент СОПС функционирует на основе Указа Президента РФ от 11 июня 1992 г. № 616, постановлений Правительства РФ от 26 сентября 1997 г. № 1225 и от 29 мая 2006 № 332 как Федеральное государственное бюджетное научно-исследовательское учреждение Министерства экономического развития Российской Федерации. Научно-методическое руководство осуществляется Российской Академией наук.

История СОПС

Институт был образован 17 февраля 1915 года по инициативе академика В.И. Вернадского как Комиссия естественных производительных сил (КЕПС).

21 января (3 февраля – по новому стилю) 1915 года академик В.И. Вернадский огласил на заседании Физико-математического отделения Академии наук заявление о необходимости организации Комиссии по изучению естественных производительных сил России – КЕПС.

Помимо В.И. Вернадского, заявление подписали князь Б.Б. Голицын, академики Н.И. Андрусов, А.П. Карпинский и Н.С. Курнаков.

В заявлении говорилось:

«В переживаемую историческую эпоху, требующую напряжения всех сил нашей страны, Императорская Академия наук не должна оставаться в стороне от того движения, которое захлестнуло сейчас и отразилось на всех учреждениях нашей Родины, – и ее стремления, как и всех, направлены к одной и той же цели – к развитию и поддержанию силы и могущества России».

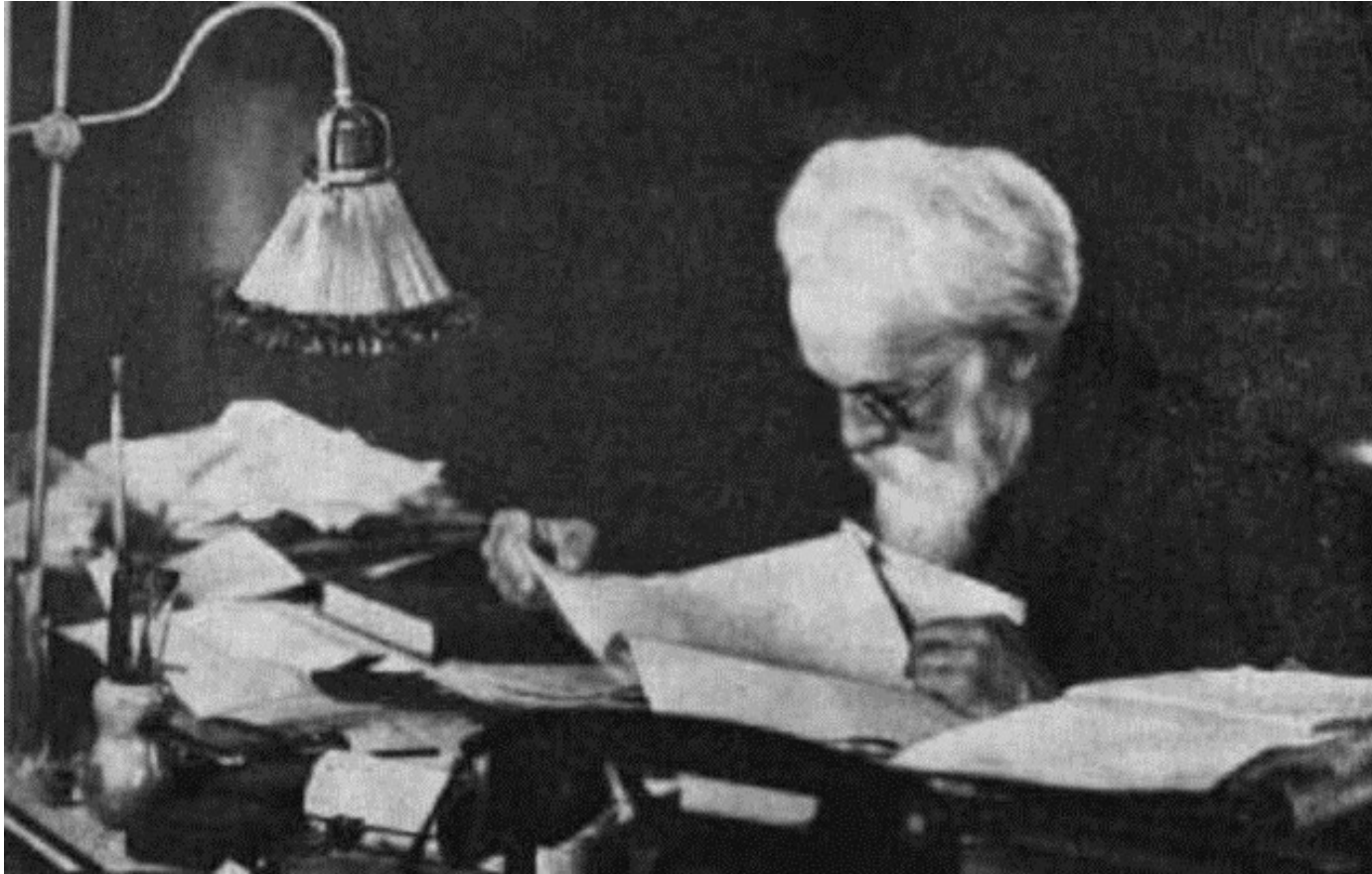
Авторы заявления выдвигали предположение о создании в системе Академии постоянной комиссии для исследования естественных производительных сил страны. Определяя задачи будущей комиссии, академики отмечали, что, в первую очередь, следовало подготовить научную сводку о естественных производительных силах России; в этой сводке «должны быть указания о точности наших знаний о производительных силах и отмечены те научные исследования, которые должны быть произведены для их оценки».

4 февраля (17 февраля – по новому стилю) 1915 года Физико-математическое отделение обсудило «предложение комиссии по вопросу об образовании при Академии Постоянной комиссии для исследования естественных производительных сил России». В протоколе заседания Отделения говорилось: Отделение утвердило доклад комиссии (КЕПС) и постановило «образовать Постоянную комиссию в составе: А.С. Фаминцына, А.П. Карпинского, кн. Б.Б. Голицына, М.А. Рыкачева, В.В. Заленского, И.П. Бородин, В.И. Вернадского, Н.В. Насонова, И.П. Павлова, П.И. Вальдена, Н.С. Курнакова, Н.И. Андрусова и В.И. Палладина».

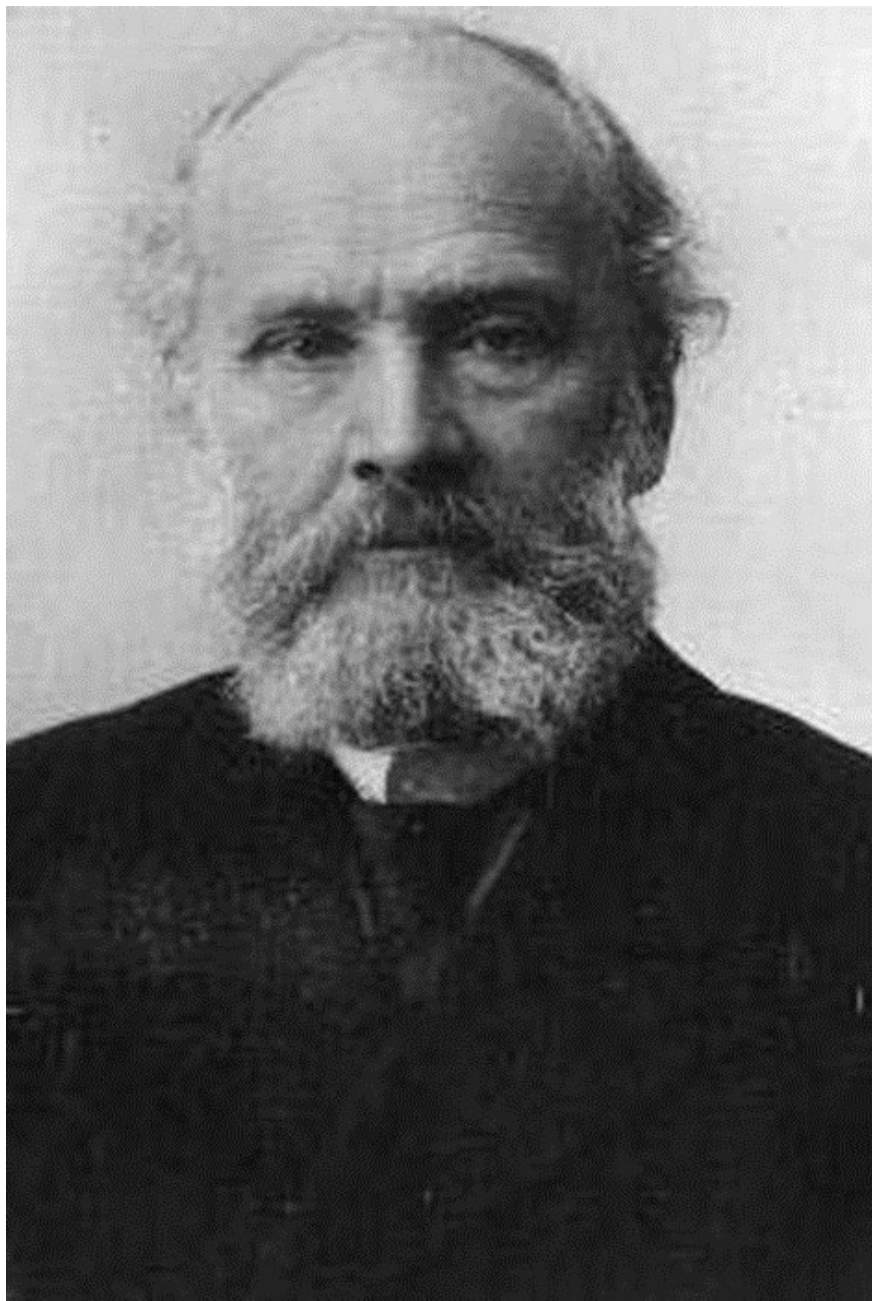
Летом 1915 года развернулась подготовка к первому расширенному заседанию КЕПС. Оно состоялось **11 октября (24 октября – по новому стилю)** 1915 года, число участников достигло 56. Среди них были не только академики, но и представители министерств и ведомств, промышленных предприятий, научных обществ и вузов.

Заседание открыл В.И. Вернадский. В повестке дня заседания стоял вопрос об избрании руководящих органов КЕПС. В результате тайного голосования председателем КЕПС избрали В.И. Вернадского, товарищами председателя – Б.Б. Голицына и Н.С. Курнакова. В состав совета КЕПС были избраны академики А.С. Фаминцын, П.И. Вальден, вице-директор Департамента земледелия ихтиолог В.К. Бражников. Секретарями КЕПС стали А.Е. Ферсман и С.Ф. Жемчужный.

ФОТОГАЛЕРЕЯ ЧЛЕНОВ ПЕРВОГО СОСТАВА КЕПС



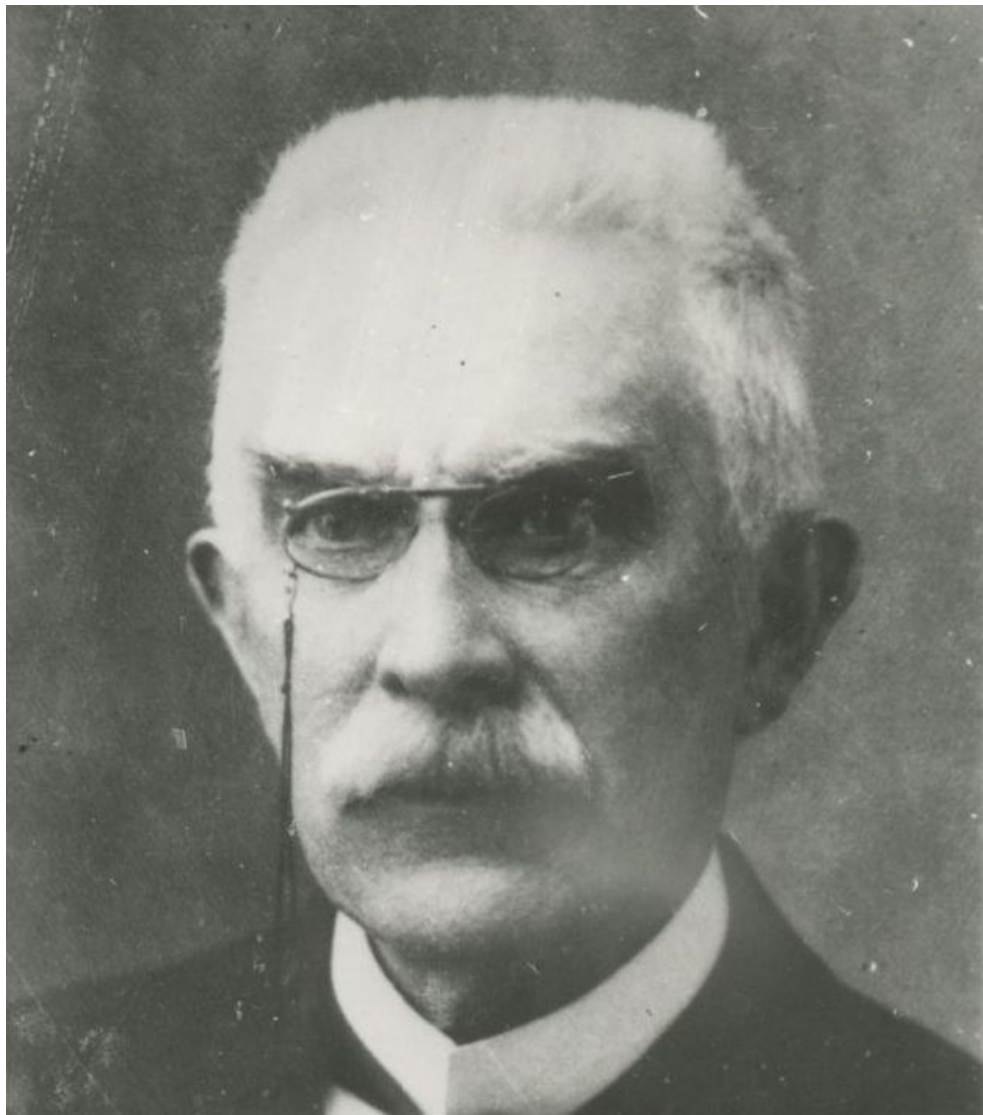
академик Владимир Иванович Вернадский



академик Андрей Сергеевич Фаминцын



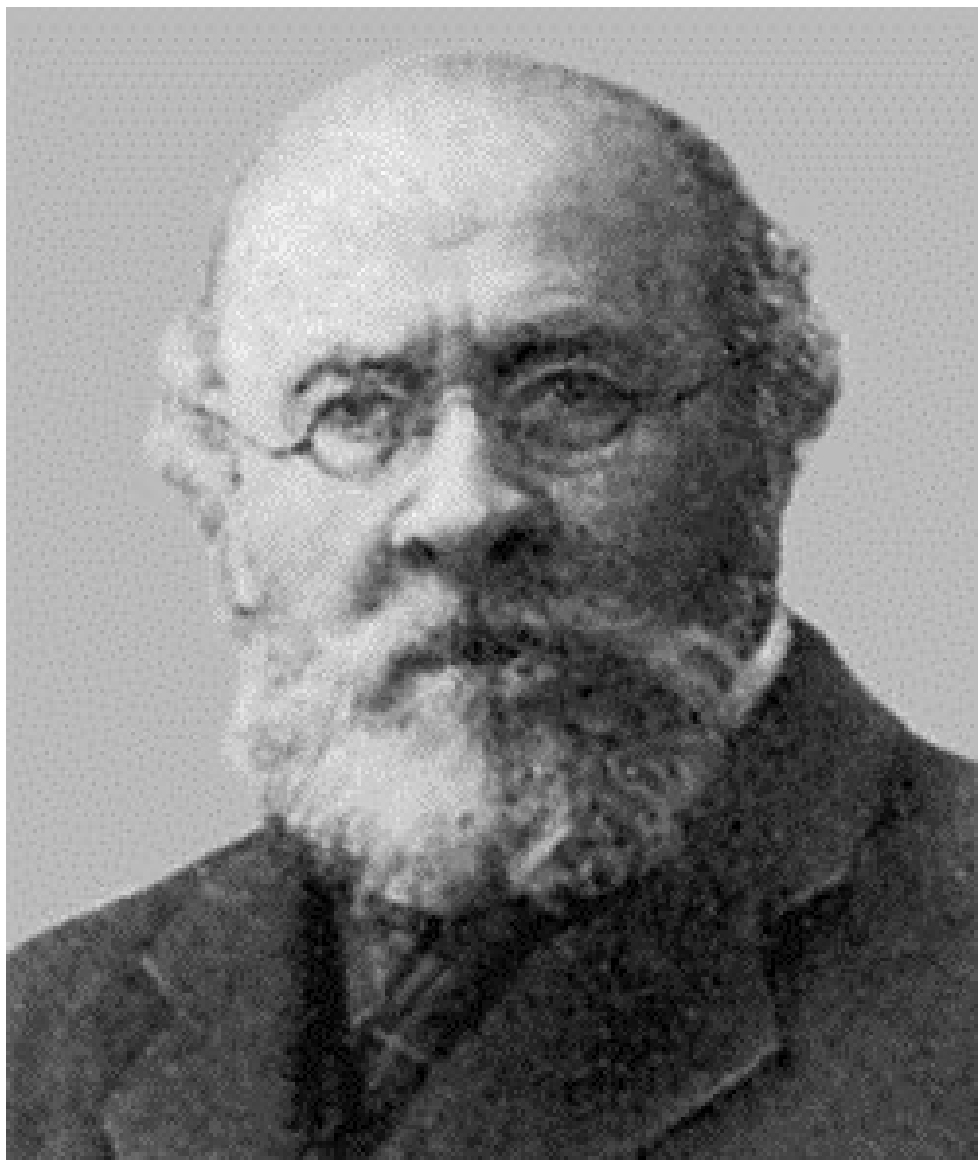
академик князь Борис Борисович Голицын



академик Николай Семенович Курнаков



академик Александр Петрович Карпинский



академик Владимир Владимирович Заленский



академик Владимир Иванович Палладин



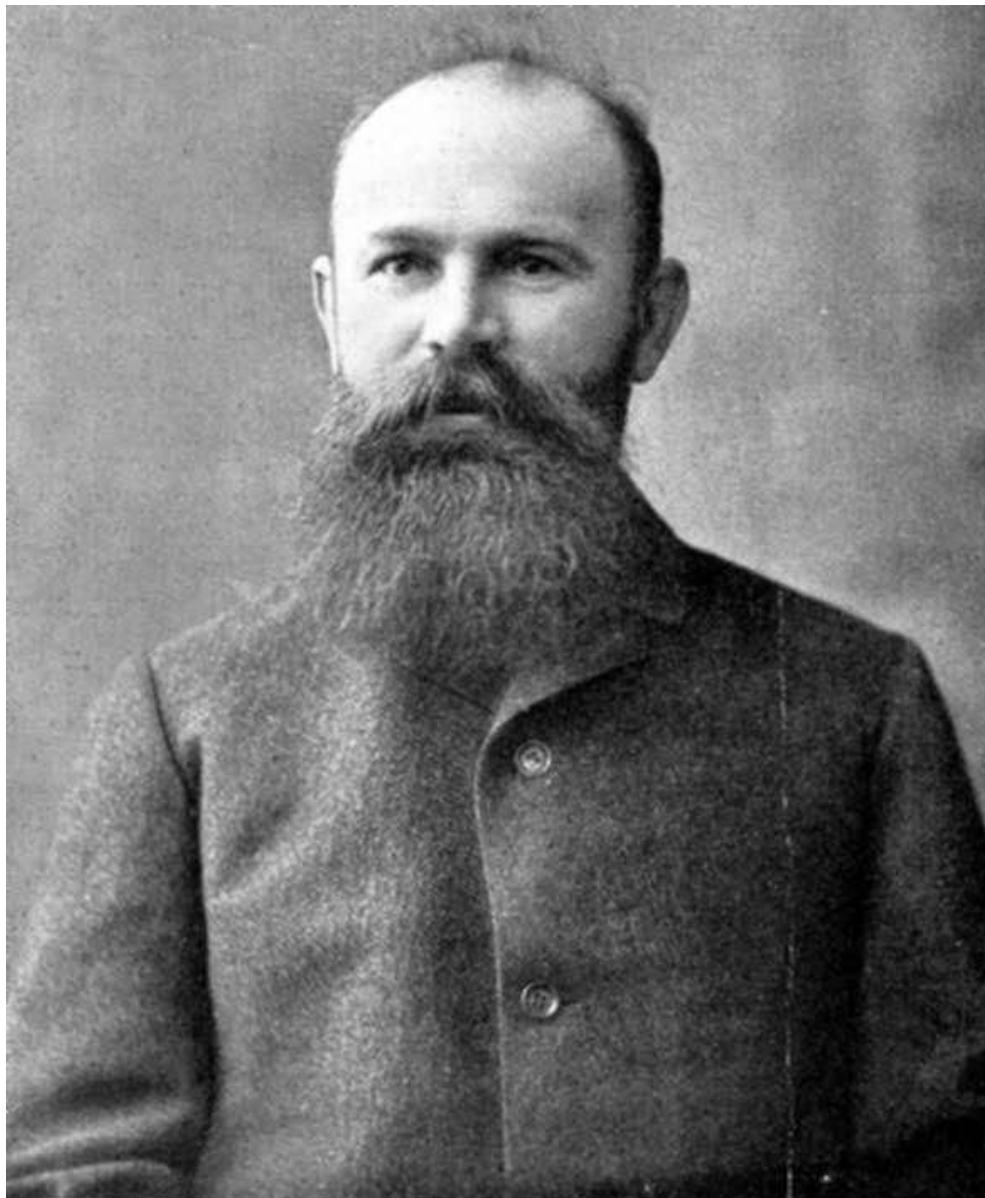
академик Иван Петрович Павлов



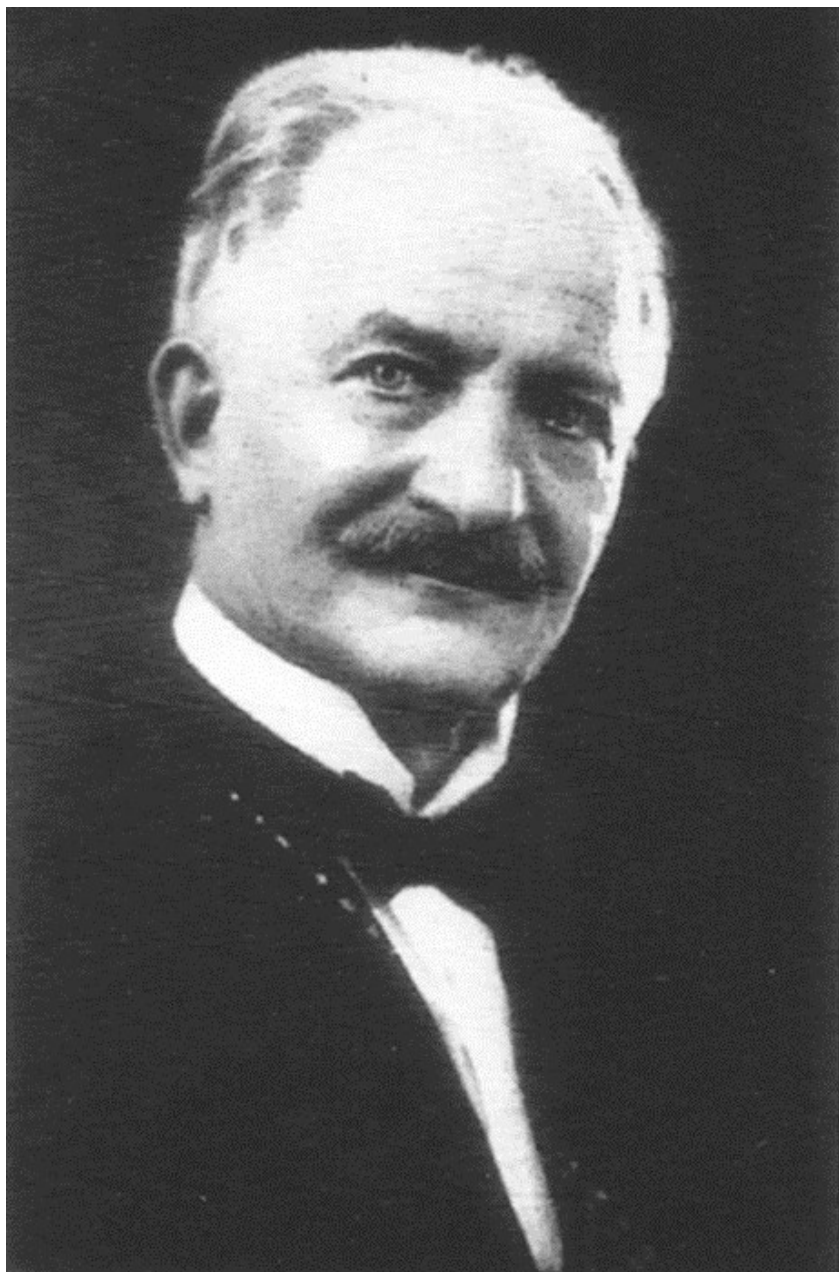
академик Михаил Александрович Рыкачёв



академик Николай Викторович Насонов



академик Николай Иванович Андрусов



академик Павел Иванович Вальден

В первые годы работы КЕПС-СОПС были организованы широкомасштабные изыскания национальных стратегических ресурсов (вольфрама, молибдена, серы, свинца, селитры и др.), которые в последующем использовались для развития отечественной экономики, в том числе отраслей промышленности.

Первоначально СОПС (КЕПС) представлял собой объединенные под единым руководством учреждения и подразделения совершенно различных научных областей – от природно-ресурсных до сугубо технических. На базе структурных подразделений СОПС и комплексных экспедиций создавались новые научные институты, центры, филиалы Академии Наук в республиках и регионах. Впоследствии Совет стал родоначальником 16 самостоятельных академических научно-исследовательских институтов.

При участии СОПС (КЕПС) и под его непосредственным научным контролем были осуществлены разработка и реализация плана ГОЭЛРО, изыскания Курской магнитной аномалии, разработана экономическая часть всех советских пятилеток. В эти годы СОПС сыграл неоценимую роль в создании материально-сырьевой базы страны, разработке крупнейших народнохозяйственных программ, таких как Урало-Кузнецкий комбинат, создание нового нефтяного района «Второе Баку» и др.

В 1930-е годы, в период ускоренной индустриализации, СОПС развернул десятки комплексных экспедиций, результаты которых позволили заложить основы мощной минерально-сырьевой и топливно-энергетической базы страны, развития многих новых отраслей современной промышленности, формирования крупных хозяйственно-территориальных комплексов, в частности, Урало-Кузнецкого комбината.

В самом начале Великой Отечественной войны по решению Президиума Академии Наук СССР СОПС разработал план мобилизации ресурсов Урала, Среднего Поволжья, Казахстана и других индустриально-развитых регионов для нужд обороны страны. В послевоенные годы деятельность СОПС была направлена на содействие восстановлению и дальнейшему развитию народного хозяйства, обоснование создания в регионах страны промышленных узлов и территориально-производственных комплексов.

Особое место в обосновании и координации научных исследований нашей страны занимает впервые разработанная в СОПС Генеральная схема размещения производительных сил, показавшая возможности повышения эффективности решения важнейших народнохозяйственных проблем, в том числе сдвига промышленности в восточные районы, создания и организации крупнейших территориально-производственных комплексов, противодействия необоснованным планам строительства Нижне-Обской и Нижне-Волжской ГЭС, чрезмерно интенсивного освоения природных ресурсов Байкальского региона.

Начиная с 1965 года СОПС по государственному заказу разрабатывает долгосрочные прогнозы развития народного хозяйства страны – Генеральные схемы развития и размещения производительных сил на 15-летний период, концепции социально-экономического развития на 20-летнюю перспективу, среднесрочные прогнозы.

В 1990-е годы в работах ученых СОПС были обоснованы принципиальные положения стратегии территориального развития России, систематизированы ее стратегические интересы в условиях глобализации и модернизации внутреннего экономического пространства, исследован ряд важнейших аспектов стратегии: развитие природно-ресурсного потенциала, энергетики, транспорта, расселения.

В последние десятилетия на основе программно-целевых методов проводились исследования, связанные с проблемами региональной экономики и политики, природопользования и охраны окружающей среды, Мирового океана, а также с развитием экономических отношений России со странами СНГ. В числе важнейших научных работ СОПС в этот период – Президентская программа «Дальний Восток и Забайкалье», федеральные целевые программы «Сибирь» и «Мировой океан», многочисленные программы социально-экономического развития федеральных округов и субъектов Российской Федерации.

В настоящее время основные направления научных исследований СОПС связаны с разработкой стратегий, прогнозов и программ территориального развития страны, комплексных проблем размещения производительных сил, включая проблемы экономической безопасности. Институтом была выдвинута и обоснована идея федеральных округов, разработаны стратегия развития ряда макрорегионов, включая Арктическую зону Российской Федерации.

Также ведущими направлениями деятельности Совета являются исследования в сфере инфраструктуры, транспорта, рационального природопользования и экологии, морской деятельности, энергетики и международных отношений.

С момента организации СОПС (КЕПС) его научной деятельностью руководили крупнейшие ученые с мировым именем – академики В.И. Вернадский, И.М. Губкин, В.Л. Комаров, Л.Д. Шевяков, В.С. Немчинов, Н.Н. Некрасов, А.Г. Гранберг.

В настоящее время исполняющим обязанности председателя СОПС является д.т.н., профессор А.Г. Шнайдер.

В библиотечном фонде СОПС хранятся научные труды академика В.И. Вернадского, материалы экспедиций начала XX века по освоению восточных районов России и ряд других документов, имеющих историческую и культурную значимость. Это уникальный информационный ресурс, являющийся частью культурного и научного наследия России и мира.

Более подробную информацию о столетнем юбилее можно найти на сайте Совета по изучению производительных сил www.sops.ru.