

# ГЕОГРАФИЧЕСКИЕ И ГЕОПОЛИТИЧЕСКИЕ ФАКТОРЫ РАЗВИТИЯ АРКТИЧЕСКОЙ ЗОНЫ РОССИИ<sup>1</sup>

Бакланов П.Я., Мошков А.В., Романов М.Т.

*Федеральное государственное бюджетное учреждение науки Тихоокеанский институт географии ДВО РАН, г. Владивосток*

Арктическая зона России – это самые северные территории (включая и острова) и акватории страны, примыкающие к Северному Ледовитому океану. Она простирается от северо-западной границы Российской Федерации до крайнего северо-востока, и последовательно представлена северными территориями Мурманской и Архангельской областей, Ненецкого автономного округа, Республики Коми, Ямало-Ненецкого автономного округа, Красноярского края, Республики Саха (Якутии), и лишь Чукотский автономный округ входит в нее полностью<sup>2</sup>.

В целом, Арктическая зона России – это огромный макрорегион, занимающий территорию 3,4 млн км<sup>2</sup> с населением более 2 млн чел, который уже сегодня имеет весьма существенное значение в экономике страны. Так, например, доля Арктических регионов в объеме отгруженных товаров собственного производства Российской Федерации в 2012 г. составила 9,4 % (в 2005 г. – 10,4%). Ещё более заметна роль Арктических регионов в добыче полезных ископаемых: в 2012 г. - 23,9% (в 2005 г. – 22,9%). [Регионы России, 2013, 2014]. Еще большее значение Арктическая зона будет иметь в перспективе – в связи с возрастающими техническими возможностями в области ресурсодобычи (особенно – нефтегазовых ресурсов) в условиях Севера, глобальным потеплением климата и развитием транспортных сетей в рамках реализации Транспортной стратегии Российской Федерации на период до 2030 года (Распоряжение Правительства РФ от 22 ноября 2008 г. N 1734-р).

Российскую Арктическую зону в целом можно рассматривать как трехзвенную: одна часть – территория суши, занятая тундровыми и лесотундровыми ландшафтами, второе звено – острова, расположенные в том или ином удалении от побережий, третья часть – морская акватория в пределах 200-мильной морской экономической зоны, часто с плавающими льдами, переходящими к северу от побережий в сплошной ледяной покров. Своеобразные проливы с открытой водой между побережьем на юге и сплошным ледовым покровом на севере, расширяющиеся в летнее время и сужающиеся до полного перекрытия льдом в зимнее время<sup>3</sup>, являются естественным морским путем вдоль северного побережья Евразии.

Северные территории от Мурманской области до Ямало-Ненецкого автономного округа образуют Западный арктический регион. Восточный арктический регион России рассматривается нами в составе Ямало-Ненецкого автономного округа, северных районов Красноярского края и Республики Саха (Якутия), а также Чукотского полуострова и прилегающих к ним акваторий арктического шельфа Северного Ледовитого океана, включая и имеющиеся здесь острова.

В развитии территорий Арктической зоны России в современных условиях большую роль играют географические и геополитические факторы. Из географических факторов, определяющих направления и эффективность хозяйственной деятельности здесь нами рассматривались географическое, в т.ч. транспортно-географическое положение,

---

<sup>1</sup> Статья подготовлена в рамках Программы фундаментальных исследований Президиума РАН, проект №44П «Геополитические и экономико-географические проблемы и факторы развития территориальных социально-экономических систем в восточной части Арктической зоны Российской Федерации».

<sup>2</sup> В соответствии с Указом Президента Российской Федерации от 2 мая 2014 г. № 296 «О сухопутных территориях Арктической зоны Российской Федерации» [18].

<sup>3</sup> Ледовитость Северного Ледовитого океана в летний период уменьшается примерно на 3 млн. кв.км ([megabook.ru/article/Арктика%20\(полярная%20область\)](http://megabook.ru/article/Арктика%20(полярная%20область))).

природно-ресурсный, социально-экономический и демографический потенциал и их территориальные структуры.

Географическое положение Арктической зоны в целом определяется ее расположением в высоких широтах с выходом к Северному ледовитому океану. В качестве негативных географических факторов, сдерживающих освоение природно-ресурсного потенциала Арктической зоны, прежде всего, следует рассматривать суровые природно-климатические условия (низкие температуры воздуха и воды, полярная ночь, вечная мерзлота, в основном тундровые и лесотундровые ландшафты, и др.).

Транспортно-географическое положение макрорегиона характеризуется его значительной удаленностью от более развитых в социально-экономическом отношении субъектов Российской Федерации, слабой инфраструктурной освоенностью этой территории. Достаточно благоприятным фактором развития всех субъектов Арктической зоны РФ является их приморское географическое положение, обеспечивающее им не только выход к богатейшим ресурсам шельфа морей Северного Ледовитого океана, но и возможности использования Северного морского пути, как кратчайшего транспортного моста, связывающего экономику северных регионов России между собой, западных районов с восточными, а также – ряда стран Северо-западной Европы с динамично развивающимися странами Азиатско-Тихоокеанского региона.

Из географических факторов, в наибольшей мере благоприятствующих развитию этого экстремального по природным условиям макрорегиона, следует прежде всего выделить богатейший природно-ресурсный потенциал суши и моря, в состав которого входят широко востребованные на данном этапе топливно-энергетические ресурсы (нефть, природный газ, уголь), руды черных и цветных металлов, морские биоресурсы.

По оценкам геологов, достаточно большие прогнозные запасы нефти и газа содержат Тимано-Печерская, Енисейско-Лаптевская, Индигиро-Чукотская нефтегазоносные провинции, а также – Южно-Ямальская, Лено-Анабарская и Анадырская нефтегазоносные области. Кроме того, здесь, на ряде участков арктического шельфа вдоль Северного морского пути и прибрежных территорий Западной и Восточной Сибири, Якутии, Чукотки имеются значительные запасы минерального сырья: урана, ртути, ванадия, молибдена, хрома, вольфрама, ниобия, металлов платиновой группы, железа, медно-никелевых руд, свинца, цинка, олова, вольфрама, алмазов, золота, серебра, драгоценных и поделочных камней, и др. [6; 10; 19; 20].

Среди субъектов Арктической зоны России по разнообразию и значимости территориальных сочетаний природных ресурсов выделяются наиболее освоенные в социально-экономическом отношении территории Мурманской и Архангельской областей (табл. 1).

Таблица 1

Природно-ресурсный потенциал территории Арктической зоны Российской Федерации

| Отдельные виды природных ресурсов | Территориальные сочетания природных ресурсов по территориям субъектов РФ, в баллах |                       |                              |                 |                                    |                    |                          |                               |
|-----------------------------------|--|-----------------------|------------------------------|-----------------|------------------------------------|--------------------|--------------------------|-------------------------------|
|                                   | Мурманской области   | Архангельской области | Ненецкого автономного округа | Республики Коми | Ямало-Ненецкого автономного округа | Красноярского края | Республики Саха (Якутии) | Чукотского автономного округа |
| земельные                         | 0  | 1                     | 0                            | 0               | 0                                  | 1                  | 0                        | 0                             |
| лесные (древесина)                | 1  | 3                     | 0                            | 1               | 0                                  | 0                  | 0                        | 0                             |
| черные металлы                    | 3  | 0                     | 0                            | 2               | 2                                  | 0                  | 0                        | 0                             |

|   |           |           |           |           |           |           |           |           |
|---|-----------|-----------|-----------|-----------|-----------|-----------|-----------|-----------|
| цветные металлы                               | 3         | 3         | 2         | 2         | 2         | 3         | 3         | 3         |
| драгоценные металлы                           | 3         | 3         | 2         | 2         | 2         | 3         | 3         | 3         |
| строительные материалы                        | 1         | 1         | 1         | 1         | 1         | 1         | 1         | 1         |
| нефть и природный газ                         | 3         | 0         | 3         | 2         | 3         | 0         | 0         | 2         |
| уголь   | 0         | 0         | 1         | 2         | 0         | 0         | 1         | 1         |
| гидроэнергетические                           | 1         | 1         | 0         | 0         | 0         | 0         | 0         | 0         |
| рыба и морепродукты                           | 3         | 2         | 1         | 1         | 1         | 1         | 1         | 1         |
| водные  | 1         | 1         | 1         | 1         | 1         | 1         | 1         | 1         |
| рекреационные                                 | 3         | 3         | 2         | 2         | 2         | 2         | 2         | 2         |
| <b>Суммарный природно-ресурсный потенциал</b> | <b>22</b> | <b>18</b> | <b>13</b> | <b>16</b> | <b>14</b> | <b>12</b> | <b>12</b> | <b>14</b> |

Условные обозначения: 1 - наличие ресурсов местного значения; 2 - наличие больших запасов межрайонного значения; 3 – наличие ресурсов международного значения;  
0 - отсутствие ресурсов.  
Составлено по: [6; 9; 16].

Территории Арктической зоны слабо заселены. Причем, численность и плотность населения существенно сокращается с запада на восток, от Мурманской области к Чукотскому округу (табл. 2).

Таблица 2

Население территорий, входящих в Арктическую зону России

|   | Население арктических территорий в пределах: |                       |                              |   |                                    |                    |                          |                               |
|---|--|-----------------------|------------------------------|---|------------------------------------|--------------------|--------------------------|-------------------------------|
|   | Мурманской области                           | Архангельской области | Ненецкого автономного округа | Республики Коми (гор. округа «Воркута») | Ямало-Ненецкого автономного округа | Красноярского края | Республики Саха (Якутия) | Чукотского автономного округа |
| Численность постоянного населения, тыс. чел.          | 518,1  | 614,1                 | 43,4                         | 84,7                                    | 539,9                              | 210,4              | 26,4                     | 50,8                          |
| Плотность постоянного населения, чел./км <sup>2</sup> | 5,61   | 4,64                  | 0,24                         | 3470                                    | 0,07                               | 0,23               | 0,04                     | 0,07                          |

Источник: [14; 10].

В ряду факторов долгосрочного развития Арктической зоны большую роль играют геополитические. К последним относятся: геополитическое положение региона, наличие или отсутствие геополитических интересов к нему со стороны соседних стран, вхождение региона в зону геополитических проблем и другие.

Геополитическое положение данного макрорегиона понимается как его положение по отношению к другим странам, прежде всего – соседним, с учетом сходства или различия политических систем и геополитических потенциалов России в целом и стран-соседей через данный макрорегион, а также с учетом наличия или отсутствия взаимных геополитических интересов и проблем между ними (Бакланов, 2003; и др.).

Соседями России через морские границы в пределах восточной части макрорегиона являются Соединенные Штаты Америки (США) и Канада. В целом страны, выходящие к Арктике и ее шельфу – это Россия, США, Канада, Дания, Норвегия. Основанием для получения этими странами статуса Арктических стран и закрепления за ними секторов

Арктики стали северные границы этих стран, выходящие за Северный полярный круг. Протяженность их береговой линии представлена в табл. 3.

Таблица 3

Некоторые географические показатели приарктических стран

| Страны          | Протяженность материкового побережья за полярным кругом, км | Площадь арктического сектора, млн. км <sup>2</sup> | Количество поселений на побережье, ед. | Наличие транспортных подходов (речных, трубопроводных, ж/д, авто) к морскому побережью, ед. |
|-----------------|---|--|--|---|
| 1. Россия       | 22600   | 9,3 (44%)  | 94                                     | 7   |
| 2. США (Аляска) | 3172  | 1,7 (8%)   | 9                                      | 2   |
| 3. Канада       | 5363  | 4,3 (21%)  | 12                                     | 2   |
| 4. Норвегия     | 1609  | 2,7 (13%)  | 50                                     | 3   |
| 5. Дания        | 5958  | 3,0 (14%)  | 12                                     | 0   |

Источник: Рассчитано авторами по [2].

Прибрежные и островные зоны этих стран вместе с акваторией Северного ледовитого океана образуют арктический трансграничный регион. В целом, это циркумполярная бассейновая зона, которая пересекается множеством государственных границ: сухопутных, территориальных вод, морских экономических зон, разграничений арктического шельфа.

Исландия, Швеция и Финляндия также предъявили свои претензии на арктические территории, так как северные границы, установленные в начале прошлого века стали условными. Кроме того, о готовности разрабатывать месторождения на арктическом шельфе заявляет более 20 стран. Среди них - Индия, Китай, Южная Корея, Бразилия, Германия, Япония - страны, которые приполярными никак не назовешь. Причина такого повышенного интереса, безусловно, кроется в больших запасах нефти и газа Арктики, а также в возможности эффективного использования Северного морского пути.

В целом, арктический трансграничный регион уже сейчас является зоной пересечения геополитических интересов всех этих стран (рис. 1). Предпосылки таковы, что в перспективе геополитические интересы в этом регионе мира будут только возрастать, а их пересечения – усложняться. Сегодня, как известно, США является крупнейшей страной мира и в экономическом, и в военном отношении. Крупной, развитой страной является и Канада.

Политические системы России и США во многом сходны. Это – президентские республики с сильной президентской вертикалью. Канада является парламентской республикой. Однако экономические основы всех трех стран близки – это рыночные экономики с преобладанием частного сектора. В России сохраняются и некоторые элементы переходной экономики, в т.ч. действуют несколько крупнейших государственных и частно-государственных компаний, в т.ч. имеющих большие интересы и в арктической зоне (Газпром, Роснефть, Совкомфлот и другие).

В экономической и демографической составляющих геополитического потенциала стран, выходящих к Арктике, явное превосходство имеют США. Хотя в территории, природно-ресурсном потенциале, в ядерных вооружениях значительный вес сохраняет и Россия. Следует отметить, что арктические районы, особенно восточные, все более начинают включаться в зону интересов Китая и Японии.

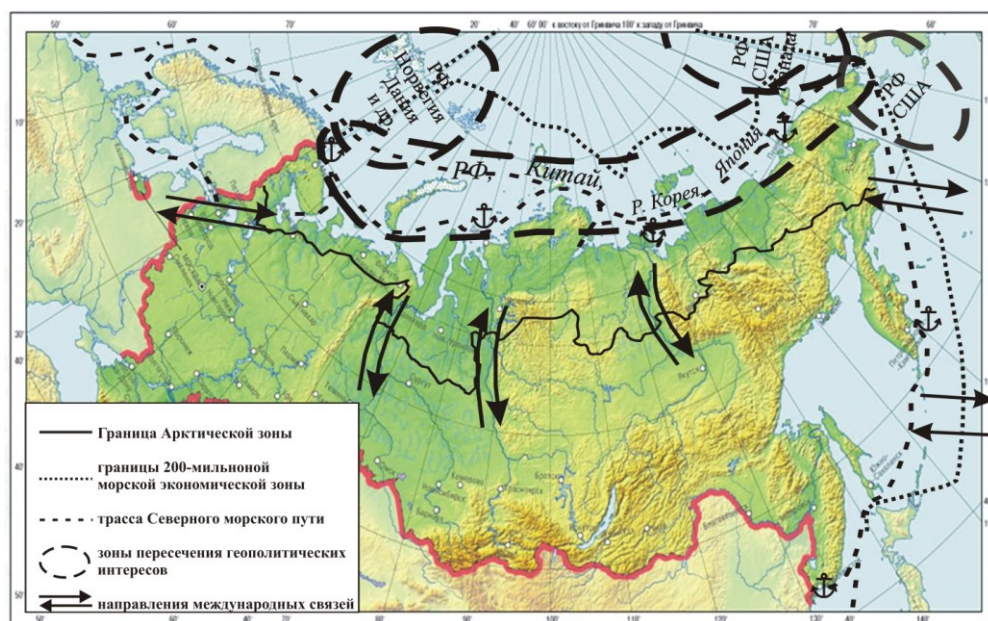


Рис.1. Геополитическое положение Арктической зоны России

Ранее нами [3; 5; 15; 16] отмечались черты социально-экономической асимметрии западных и восточных районов России – существенное снижение социально-экономического потенциала страны с запада на восток. Аналогичная картина отмечается и в общем территориальном распределении внутреннего военного [17] и геополитического потенциала в целом.

Противоположные черты имеет геополитическое положение России – своими менее развитыми восточными районами Россия непосредственно граничит с крупнейшими странами мира – США, Китаем, Японией [3; 5; 16]. Такие же тенденции характерны и для российских арктических районов: именно восточный арктический регион России выходит к морским границам и шельфовым разграничениям с США и Канадой. Со стороны последних, по-видимому, будет усиливаться геополитическое влияние на арктическую зону России и, прежде всего, на восточную ее часть.

Если оценить размещение социально-экономического потенциала в восточных районах России с юга на север, то также будет выявлена значительная асимметрия: южные районы – по Транссибу, приграничью и на юге Приморья и Сахалина – наиболее развиты. Затем к северу, к зоне БАМ, идет снижение социально-экономического потенциала, а после широтных зон Якутска и Магадана – еще большее сокращение. Однако, непосредственно на северных морских побережьях за счет существующих здесь поселений – портов и порт-пунктов, социально-экономический потенциал несколько возрастает, аналогично тому (хотя и в меньших масштабах), что при движении с запада на восток.<sup>4</sup>

В восточных регионах России можно отметить и значительную асимметрию геополитического потенциала по сравнению с сопредельными регионами США (Аляска) и Китая (Северо-Восточный Китай). Геополитические потенциалы крупнейших стран-соседей – на юге – Китая, а на севере – США, между собой тоже различаются, но не так существенно. Поэтому геополитическая асимметрия восточных районов России с сопредельными странами по оси: юг – север выражена не столь значительно, как по оси: запад – восток.

<sup>4</sup> Здесь на тихоокеанском побережье также отмечается увеличение социально-экономического потенциала, в сравнении с забайкальскими, приамурскими регионами, а роль опорных пунктов выполняют Владивосток, Находка, Советская Гавань – Ванино, Николаевск-на-Амуре, Магадан, Петропавловск-Камчатский, Анадырь и др.

Особенности широтной дифференциации отраслевой структуры хозяйства по территориям, которые входят в состав Арктической зоны страны, отражены на составленной нами карто-схеме (рис. 2). В экономике северных территорий Мурманской области выделяются рыболовство, рыбообработка, добыча руд цветных и драгоценных металлов, производство и ремонт машин и оборудования, морской транспорт; Архангельской области – добыча драгоценных металлов, алмазов, лесозаготовка и обработка древесины, производство и ремонт машин и оборудования, транспорт; Ненецкого автономного округа – добыча нефти природного газа, добыча драгоценных металлов; Республика Коми добыча угля и драгоценных металлов; Ямало-Ненецкий автономный округ – добыча нефти и природного газа; Красноярский край – добыча руд цветных и драгоценных металлов; Республика Саха (Якутия) – добыча руд цветных и драгоценных металлов, алмазов; Чукотский автономный округ – добыча руд цветных металлов.

При рассмотрении особенностей отраслевой структуры производства (по видам деятельности) территорий Арктической зоны России, отмечается определённое сходство их производственной специализации: добыча руд цветных и драгоценных металлов присутствует во всех регионах. В тоже время сложились территориальные различия в экономическом и демографическом потенциалах от западных регионов к восточным – в основном, существенное снижение.

Сходство и различия отраслевой структуры территорий Арктической зоны обусловлены влиянием сложившихся территориальных сочетаний природных ресурсов на размещение производства, а также – совокупностью экономических и географических факторов: окраинного экономико-географического положения, сложными природно-климатическими условиями, слабым развитием инфраструктуры и др.



Рис. 2. Отраслевая структура производства (по видам экономической деятельности) в Арктической зоне Российской Федерации в 2012 г. [14].

Уровень экономического развития субъектов РФ, чьи территории входят в Арктическую зону, характеризуется через показатель валового регионального продукта на душу населения (тыс. руб., в 2012 г.). Наибольшее значение этого показателя - в Ненецком и Ямало-ненецком автономных округах (соответственно, 3841,0 тыс. руб. и 2211,5 тыс. руб.), в отраслевой структуре которых значительную роль играют экспортно-ориентированные добывающие производства (добыча нефти и природного газа). Наименьшие значения – в Архангельской и Мурманской областях (297,3 тыс. руб. и 357,4

тыс. руб., соответственно), в структуре их экономики большую роль играют обрабатывающие производства и транспортные услуги.

Нами была проанализирована сложившаяся пространственная дифференциация отраслевой структуры хозяйства (по валовой добавленной стоимости) в широтном направлении по субъектам РФ в целом, входящим в состав Арктической зоны страны.

Среди субъектов Арктической зоны по доле сельского хозяйства, охоты и лесного хозяйства в структуре валовой добавленной стоимости выделяются Архангельская область и Красноярский край. При этом, только в Архангельской области доля сельского хозяйства, охоты и лесного хозяйства находится на среднероссийском уровне (Архангельская область – 4,3%, Российская Федерация - 4,2%). В первую очередь, здесь отражается лесное хозяйство, что обусловлено наличием значительных запасов древесины в этих субъектах РФ. Например, в Архангельской области сосредоточено 3,2% общего запаса древесины страны, в Республике Коми – 3,6%. [14]. В рыболовстве и рыбоводстве выделяются Мурманская и Архангельская области, Чукотский автономный округ. Высокая доля этого вида экономической деятельности в структуре валовой добавленной стоимости в Мурманской области, отражает то, что она является крупнейшим рыбопромысловым регионом в северо-западной части страны. Например, в 2012 году объем вылова рыбы и добычи водных биоресурсов хозяйствующими субъектами Мурманской области составил 571,1 тыс. т (в 2013 г. – уже 700, 3 тыс. т). Доля Мурманской области в объеме производства рыбы и рыбных продуктов, переработанных и консервированных в целом по Российской Федерации в 2012 году, составила 13 % (в 2013 г. также - 13 %). [20]. Таким образом, в общем объеме добычи рыбы, а также - переработанных и консервированных рыбных продуктов по итогам 2013 года Мурманская область заняла третье место среди регионов России, уступив Камчатскому и Приморскому краям.

Дифференциация субъектов Арктической зоны страны в сфере промышленного производства – по доле добычи полезных ископаемых; обрабатывающих производств; производства и распределения электроэнергии, газа и воды в валовой добавленной стоимости выглядит следующим образом (рис. 3). Наиболее близко к среднероссийским показателям распределение доли добычи полезных ископаемых; обрабатывающих производств; производства и распределения электроэнергии, газа и воды в структуре валовой добавленной стоимости в Мурманской области, Республике Коми и Красноярском крае. В структуре валовой добавленной стоимости других субъектов РФ Арктической зоны страны преобладает добыча полезных ископаемых. Например, при среднероссийских показателях 11,2%, доля добывающих производств в Ненецком АО достигала 71,0%, в Ямало-Ненецком АО – 52,0, Республике Саха (Якутия) – 42,9, Чукотском АО – 35,2, а, следовательно, здесь отмечается низкая доля обрабатывающих производств [14]. В составе добывающих производств этих субъектов Арктической зоны выделяются добыча нефти и природного газа, а также добыча руд цветных и драгоценных металлов.

Следует отметить достаточно высокую долю производства и распределения электроэнергии, газа и воды в структуре валовой добавленной стоимости практически во всех субъектах Арктической зоны Российской Федерации, особенно в Мурманской области и Чукотском автономном округе. Такое положение объясняется особой ролью этого вида экономической деятельности в обеспечении необходимых условий для производства и нормальной жизнедеятельности населения в суровых природно-климатических условиях крайнего севера (низкие температуры воздуха, долгая полярная ночь).

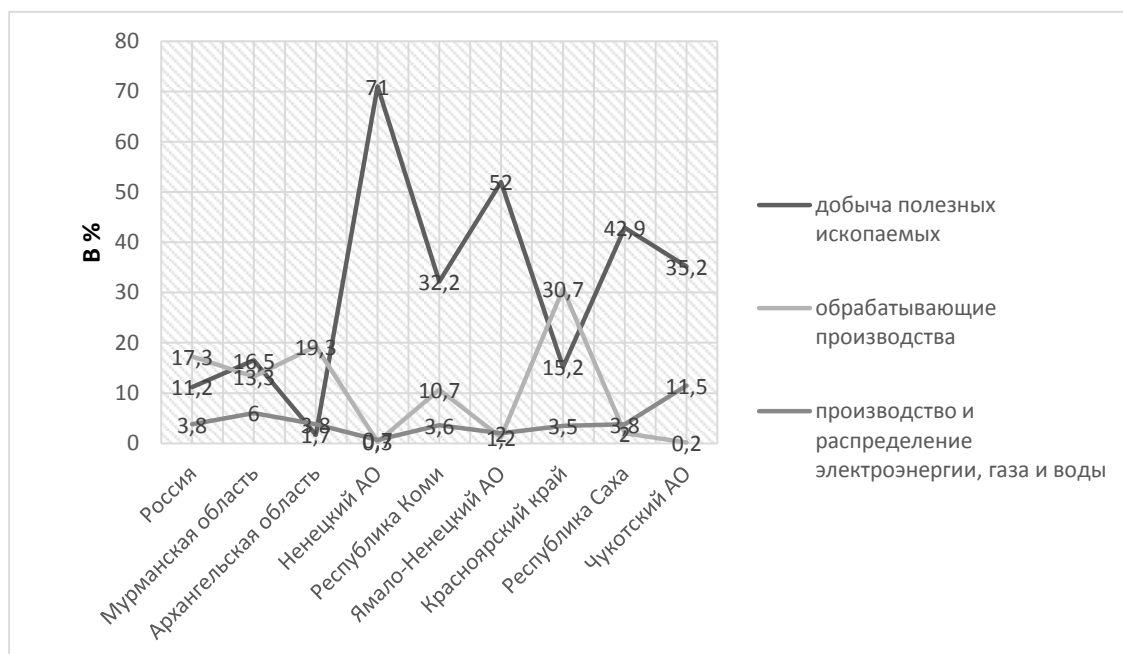


Рис. 3. Распределение доли добычи полезных ископаемых; обрабатывающие производства; производства и распределения электроэнергии, газа и воды в валовой добавленной стоимости по субъектам Арктической зоны Российской Федерации, в процентах, 2012. [14].

Современное состояние отраслевой структуры субъектов Арктической зоны Российской Федерации (по валовой добавленной стоимости) говорит о том, что они находятся в основном на начальных стадиях хозяйственного освоения территории, которые характеризуется освоением тех территориальных сочетаний природных ресурсов, разработка которых приносит максимальную прибыль в короткий срок, с наименьшими затратами капитала. [7].

Несмотря на первоначальный характер территориально-отраслевой структуры хозяйства, она уже несет в себе черты инерционности развития. Можно сказать, что сложившаяся пространственная структура видов экономической деятельности будет способствовать дальнейшей концентрации видов хозяйственной и иной человеческой деятельности в уже сложившихся населенных пунктах. Лишь действие мощных факторов развития, например, открытие новых крупных месторождений востребованных ресурсов, может внести корректировку в сложившуюся территориально-отраслевую структуру в этих экстремальных природных и геополитических условиях. Упорядоченное размещение хозяйственных предприятий и их сочетаний по территории с установлением их экономических связей между собой и сопряжений с территорией понимается как территориальная организация хозяйства [4]. С одной стороны, территориальная организация хозяйства отражает региональные различия в реализованных типах освоения Арктических регионов, их определённую инерционность, а с другой – некоторые тенденции развития хозяйственных структур на будущее.

Таким образом, стратегический потенциал арктического макрорегиона России, в т.ч. и восточного, достаточно высок [6; 12; 13; 14; и др.]. Во-первых, здесь оцениваются большие прогнозные запасы углеводородов. Во-вторых, морская акватория вдоль побережья – своеобразный пролив – это великий Северный морской путь, трансконтинентальный транспортный коридор, значение которого в будущем будет все более возрастать. Этот морской путь кратчайшим расстоянием связывает Восточную и Юго-Восточную Азию с северными районами центральной, восточной и западной Европы, а также с северными районами Северной Америки. Есть основания полагать, что



в условиях начавшегося глобального потепления климата возможности круглогодичного судоходства вдоль севера Евразии будут улучшаться. Соответственно, будет усиливаться роль опорных баз и центров на побережье, особенно в устьевых зонах крупных судоходных рек: Оби, Енисея, Лены, Колымы, Яны, Индигирки и других. Эти зоны, из ранее труднодоступных, будут становиться все более доступными как в части речного судоходства, так и в части морского.

С учетом всего этого, арктическая зона России, в т.ч. ее Восточный регион, становятся зоной пересечения возрастающих геополитических интересов ряда стран, прежде всего – США, Канады, Китая, а также Японии, Республики Корея, и других. В этих странах будут возрастать интересы к Арктическому макрорегиону, стремление к устойчивому использованию его больших энергетических ресурсов, и в целом – природно-ресурсного потенциала, уникальных транзитно-транспортных возможностей. Представляется, тот факт, что этот макрорегион остается слабо освоенным, а Россия начинает активизировать здесь свои процессы освоения, еще более усиливает стремление ряда стран войти по-своему уже в начальные стадии его нового освоения.

В этой связи необходимо концентрировать социально-экономическое развитие в опорных центрах I-го порядка – поселениях, расположенных в устьях, впадающих в северные моря рек или на берегах удобных морских заливов вдоль Северного морского пути: Дудинка, Игарка, Тикси, Черский, Певек и других. Эти центры одновременно могут выполнять двойственную транспортную роль: обеспечивать речные перевозки грузов, а, частично, и пассажиров, и морские – на соответствующих «плечах»-расстояниях. Кроме того, здесь будут происходить перевалка грузов и пересадка пассажиров, в том числе туристов, с речных судов на морские и наоборот. Со временем, отдельные из таких опорных центров могут становиться базовыми в освоении расположенных в относительной близости природных ресурсов, в том числе и размещенных на арктическом шельфе. К отдельным из таких опорных центров могут и будут подходить и наземные транспортные пути, а в более отдаленной перспективе – и железные дороги.

Непосредственно освоение природных ресурсов в арктической зоне более эффективно будет производиться вахтовыми методами, однако, опорные базовые центры необходимы и в этом случае. За пределами опорных центров могут эффективно развиваться и традиционные виды северного природопользования: кочевое оленеводство, охота, рыболовство и др. [13].

Своеобразной геополитической проблемой является размежевание арктического шельфа. Наиболее остра она в западном секторе Арктики, где на него претендуют несколько государств. Однако и в восточном секторе также возможны обострения проблемных ситуаций. Уже в настоящее время на свое участие в освоении арктических зон претендуют не только приарктические страны – США, Россия, Канада, но и Китай, Япония, Республика Корея и другие страны. Разумеется, из них всех Россия имеет явное преимущество – во-первых, по гораздо большей протяженности береговой линии побережий морей Северного ледовитого океана (см. табл. 2), а во-вторых, по размерам российского шельфа и берегового склона.

Кроме того, в настоящее время на российском побережье заложена сеть поселений, выполняющих базовые портовые функции, которые необходимо развивать и в долгосрочной перспективе. Наконец, именно вдоль российских берегов пролегает большая и самая сложная часть Северного морского пути, который будет приобретать все большее международное значение. В перспективе его могут использовать не только страны восточной и юго-восточной Азии, но и западные притихоокеанские страны северной и южной Америки, в том числе, например, северо-западные штаты США в их внешнеэкономических связях с северо-западными районами России и северной Европой. В этой связи возрастает значение таких транспортных осей освоения, как Обская, Енисейская, Ленская, Колымская, меридианальная тихоокеанская – примерно, вдоль российских побережий от Владивостока до Сахалина, Камчатки, Чукотки, а также

широтная северно-прибрежная – от Чукотки, вдоль северных побережий до Архангельска и Мурманска. Еще большее стратегическое значение будет иметь Берингов пролив, тихоокеанский и северный подходы к нему.

В этой связи на российском побережье Берингова пролива целесообразно формировать 2-3 мощных, технически оснащенных центра для обслуживания морских судов и выполнения функций контроля над зонами входа и выхода из пролива.

Следует отметить, что в процессе интенсификации освоения российских арктических районов важную роль должны играть опорные центры второго порядка. К таким можно отнести городские поселения, расположенные на том или ином удалении от северных прибрежных. Прежде всего – это крупные социально-экономические центры, связанные надежными транспортными путями с прибрежными, в т. ч. портами, портпунктами. Такими опорными центрами второго порядка могут выступать: Якутск, связанный р. Леной с портом Тикси на берегу моря Лаптевых; Магадан, связанный колымской трассой и р. Колыма с портом Черский вблизи ее устья, а также колымской трассой и р. Индигирка – с речным портом Чокурдах вблизи арктического морского побережья; Петропавловск-Камчатский, связанный морским путем с Чукоткой и в целом – с арктической зоной и другие.

Таким образом, все более значительную роль в освоении арктических районов будут играть меридиональные оси освоения с сочетанием опорных центров на каждой из них. Все это будет обеспечивать не только эффективность освоения, функционирования Северного морского пути, но и надежный геополитический контроль России над арктическим пространством.

#### Литература

1. Азиатская часть России: моделирование экономического развития в контексте опыта истории / отв. Ред. В.А. Ламин, В.Ю. Малов; Рос. акад. наук, Сиб. отд-ние, Ин-т экономики и организации пром. производства [и др.]. – Новосибирск: Изд-во СО РАН, 2012. (Интеграционные проекты СО РАН; Вып. 34).
2. Атлас Мира. М.:Картография, 2003. 360 с.
3. Бакланов, П. Я. Экономико-географическое и геополитическое положение Тихоокеанской России / П.Я. Бакланов, М.Т. Романов. - Владивосток: Дальнаука, 2009.
4. Бакланов, П. Я. Территориальные структуры хозяйства в региональном управлении. – М.: Наука, 2007.
5. Бакланов П.Я., Романов М.Т. Об уникальности геополитического положения Тихоокеанской России // Проблемы Дальнего Востока. 2013. № 6. С. 29-38.
6. Геосистемы Дальнего Востока России на рубеже XX-XXI веков. Том II. Природопользование (Моногр. Кол. автор. Под ред. П.Я. Бакланова и В.П. Каракина). Владивосток: Наука, 2010. - 560 с.;
7. Горкин, А. П. География постиндустриальной промышленности (методология и результаты исследований) 1973-2012 годы). – Смоленск: Ойкумена, 2012.
8. Кучмаева, О. В. Социальная статистика: Учебно-практическое пособие / О.В. Кучмаева, Е.А. Егорова, Т.А. Иванова – М.: МЭСИ, 2003.
9. Леонов С.Н., Корсунский Б.Л., Барабаш Е.С. Региональная экономика и управление: экономика Дальнего Востока. Учеб. пособие для вузов. – Владивосток: Дальнаука, 2007. – 176с.;
10. Лукин Ю.Ф. Российская Арктика в изменяющемся мире. Архангельск: ИПЦ САФУ, 2013.
11. Мошков, А. В. Структурные изменения в региональных территориально-отраслевых системах промышленности Российского Дальнего Востока. – Владивосток: Дальнаука, 2008.
12. Пилясов А. Н., Кулешов В.В., Селиверстов В. Е. Арктическая политика в эпоху глобальной нестабильности: опыт и уроки для России // Регион: экономика и социология. 2013. № 4. С. 61-94.

13. Присяжный М.Ю. Приоритеты освоения территории Республики Саха (Якутия) в современных условиях позиционирования регионов Севера» / Автореферат диссертации, представленной на соискание учёной степени доктора географических наук по специальности 25.00.24 - Экономическая, социальная, политическая и рекреационная география, С-Петербург: С-Петербургский государственный университет, 2014.
14. Регионы России. Социально-экономические показатели. 2013: Стат. сб. / – М. : Росстат, 2014. 990 с.
15. Синтез научно-технических и экономических прогнозов: Тихоокеанская Россия – 2050 / под ред. П.А. Минакира, В.И. Сергиенко ; Рос. акад. наук, Дальневост. Отделение, Ин-т экон. исследований. Владивосток: Дальнаука, 2011. 912 с.
16. Тихоокеанская Россия: страницы прошлого, настоящего, будущего / колл. авторов; отв. ред. академик РАН П.Я. Бакланов. – Владивосток: Дальнаука, 2012. – 406с.
17. Храмчихин А.А. Слабый Восточный. Русская планета. 21 октября 2013. / [http://rusplt.ru/policy/policy\\_5440.html](http://rusplt.ru/policy/policy_5440.html)
18. Указ Президента Российской Федерации от 2 мая 2014 г. № 296 «О сухопутных территориях Арктической зоны Российской Федерации). [Электронный ресурс]. 2014. URL; <http://graph.document.kremlin.ru/page.aspx&1;3631997>. (дата обращения 29.09.2014).
19. Месторождения Арктики. / Информационное Агентство «Арктика-Инфо». [info@arctic-info.ru](mailto:info@arctic-info.ru)
20. Сайт Общероссийского рыболовного интернет-Клуба "Rusfishing.RU". О рыболовстве и производстве рыбной продукции в Мурманской области. [Электронный ресурс] 2014. URL; <http://www.rusfishing.ru/newsfishworld/2571-10072014-o-rybolovstve-i-proizvodstve-rybnoj.html>. (дата обращения – 13.10.2014).