



Находки в раскопе Дмитровский-3: топор, писало, нательный крест, шахматная фигурка, шумящая привеска, грузило. Конец XIV – начало XV века.

Первые результаты раскопок в Великом Новгороде: башня, берестяные грамоты и боевой топор

Ученые Института археологии РАН обнаружили во время раскопок на Софийской набережной Великого Новгорода остатки деревянной башни и крепостной стены Окольного города – внешнего оборонительного укрепления средневекового Новгорода. Среди находок — пять берестяных грамот, одна из которых с черновиком завещания, боевой топор, шахматные фигуры и печать посадника Федора Даниловича.

«О том, что здесь проходила стена Большого Окольного города, известно по описям Новгорода 1626 и 1675 годов, но части конструкций оборонительных сооружений XVI–XVII веков обнаружены в этом месте впервые. Судя по письменным источникам, открыты остатки Досланьской проездной башни и участок стены близ Борковской башни», — отметил заместитель директора Института археологии РАН Петр Гайдуков.



Начало работ на раскопе Дмитриевский-3.

Строительство вала Окольного города со стенами и башнями началось в конце XIV века, в период наивысшего расцвета Новгородского государства. Вал опоясывал разраставшийся Новгород по обе стороны Волхова и был в то время вторым рядом военно-оборонительных сооружений города после Новгородского кремля (Детинца). В Новгородской IV летописи зафиксирована дата начала строительства каменных башен города: *«В лето 6899... Новгородци взяли сребра 5000 у Святей Софыи съ полатей, скоплєнїя владычня Алексеева, и разделиша на пять концевъ, по 1000 на конецъ; и изставиша костры каменыи, по обе стороне острога у всякой улицы»*.

Первоначально башни были построены только по периметру вала. Но в 1580 году стена с башнями была перестроена так, чтобы вести пушечный бой. Чтобы обеспечить защиту города с реки, были построены деревянные стены с башнями по линии берега на Софийской и Торговой сторонах. Крепостная стена на берегах Волхова была возведена на небольшой подсыпке и также выполняла роль дамбы, защищая жилые и хозяйственные постройки от весенних паводков. Но в XVII веке стены постепенно обветшали, и в 1701 году по приказу Петра I они были разобраны.

Археологи начали изучать укрепления Окольного города

с конца 40-х годов XX века. Но некоторые участки остались мало исследованными. В частности, в прибрежной части Неревского конца археологические исследования не проводились более 40 лет, и где находились стена и башни, было неизвестно.



Сверху: остатки крепостной стены на раскопе Дмитриевский - 5. Внизу слева - нижние венцы Досланьской башни. Внизу справа - вислая свинцовая печать посадника Федора Даниловича.

Новгородская археологическая экспедиция ИА РАН провела исследования на всю толщу культурного слоя в районе Софийской набережной. В двух раскопах, расположенных на берегу Волхова (раскопы Дмитриевский-2 и Дмитриевский-5, руководитель **Олег Олейников**), обнаружены нижние венцы деревянных строений. Изучение письменных источников показало, что они принадлежат береговой линии стены Окольного города и проездной Досланьской башне, стоявшей в конце одноименной улицы, первое упоминание о которой относится к 1342 году и [связано с пожаром](#): «в лето 6850... Погоре от Даньславли улицы по берегу и до гребли, а в гору до Святых 40 и до Козмы и Демьяна».

Точное определение местоположения Досланьской башни позволит уточнить расположение соседней южной башни — Борковской, а также выходившей к ней Борковой улице, которая, по данным предыдущих археологических наблюдений и планам города XVIII века, спускалась к берегу Волхова.

При строительстве стены в конце XVI века использовался грунт, собранный на соседних участках. Этот грунт строители засыпали в фундаменты стен и башен, сложенных из длинных и толстых сосновых бревен. Так в слоях построек XVI века оказались предметы более раннего времени, начиная с XII века: ножи, пилы, топоры, кресала, молотки, берестяные туеса, остатки бочек, вёсел, судов, лодочные уключины, кожаная обувь, кресты (в том числе один крест-энколпион). Обнаружено несколько западноевропейских текстильных пломб, русских и ливонских монет.

«Наши раскопки дали новую информацию об исторической топографии Новгорода, его оборонительных сооружениях и дополнили коллекцию новгородских средневековых древностей уникальными находками», — отметил Петр Гайдуков.



Первая в сезоне 2020 года берестяная грамота №1122/1123.

В третьем раскопе, заложенном в районе Новгородского Академического театра драмы, археологи обнаружили остатки городской усадьбы, уничтоженной пожаром.

«Мы столкнулись с суровой реальностью жизни деревянного средневекового города. В слое мощностью один метр мы зафиксировали три больших пожара. В начале XV века здесь полностью сгорел жилой дом с печью и хозяйственные постройки. Пожар был очень сильный, слой угля составил 40 см, в нем сохранились обгоревшие полы дома и два нижних венца сруба», —

отметила руководитель работ на раскопе Дмитриевский - 3 **Наталья Сарафанова**.

Ученые смогли установить время пожара, уничтожившего всю деревянную застройку в том районе города: он датируется по записи в [Новгородской первой летописи](#) под 1407 годом: *«В лето 6915... Месяца июня в 6 день, учинися велико зло: погоре Неревьским концю до города, и святаа София огоре вся, и двор владычен и Людгоща улица; а церкви каменных 12 огоре, а деревяных 6 сгоре»*.

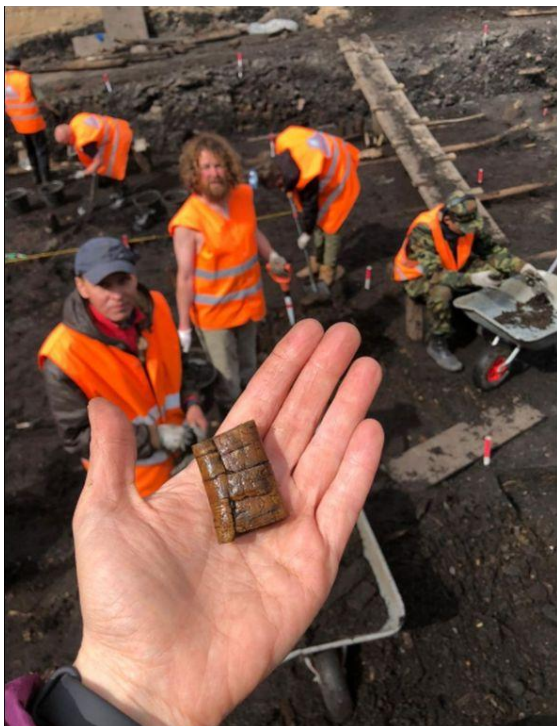
После пожара усадьбу отстроили заново: были построены два дома: один, жилой, с печью в углу, и второй, вероятно, хозяйственный. В нем обнаружена первая в археологическом сезоне 2020 года берестяная грамота №1122/1123, написанная на двух листах бересты и представляющая собой черновик завещания. Третья часть — начало завещания — утрачена.

Автор завещания перечисляет своих должников и поручает своим родственникам взыскать с них долги: деньги, соль, мясо и зерно. У двух должников, братьев Иринарха и Ивана, даже указано место жительства — Черницына улица в Людином конце, расположенном к югу от Новгородского кремля.

Еще четыре берестяные грамоты (№ 1224–1227) найдены на этой усадьбе в слоях конца XIV — начала XV века. В основном это обрывки деловых писем. В настоящее время ученые работают над транскрибированием и переводом.

На раскопе собрана большая коллекция находок. В числе наиболее значительных — две вислые свинцовые печати. Одна из них — редкая печать с изображением конного св. Феодора воина и надписью: ФЕДОРОВА ПОСАДНИКА ДАНИЛОВИЧА ПЕЧАТЬ. Печать принадлежала новгородскому посаднику Федору Даниловичу, про которого известно, что он был главой города до 1435 года. Среди других интересных находок — новгородская серебряная монета 1430-1440-х годов, писало, шахматная фигурка, шумящая привеска, боевой топор, большое количество нательных крестов. В одном из ярусов застройки во дворе было найдено скопление деревянных судовых деталей: владелец усадьбы использовал отслужившую свой век лодку для мощения двора.

Полное завершение археологических работ на Софийской набережной Великого Новгорода планируется в середине июня.



Берестяные грамоты № 1122/1123 (справа) и № 1124 (слева) - первые грамоты археологического сезона 2020 года.



Раскопки на Софийской набережной.

Пресс-служба Института археологии РАН:
press@iaran.ru